

HIER SPIELT DAS LEBEN



PFADI

kanton bern



Pfadi AKTIVITÄTEN

Gemeinsame Erlebnisse und das Zurechtfinden in der Gruppe sind wichtige Bestandteile des Pfadialltages. Die Kinder verbringen viel Zeit in der Natur und erwerben dort praktisches Wissen für das Leben im Freien. Spiel und Abenteuer stehen dabei im Mittelpunkt. Gleichzeitig übernehmen die Kinder und Jugendlichen aber auch schrittweise Verantwortung für die Gruppe. Mit einem vielseitigen Programm fördert die Pfadi Ihr Kind ganzheitlich, bietet unvergessliche Momente und Freunde fürs Leben. Spiel und Sport, Karten und Kompass, Basteln und Theaterspiele, Lagerbau, Erste Hilfe, Lagerfeuer und auch Wettkämpfe sind Bestandteile der abwechslungsreichen Pfadiaktivitäten. Höhepunkt des Pfadiprogrammes ist neben dem Pfingstlager sicher das alljährliche Sommer- oder Herbstlager.



*Pfadi ist, wenn Werte
mehr sind als nur Worte.*



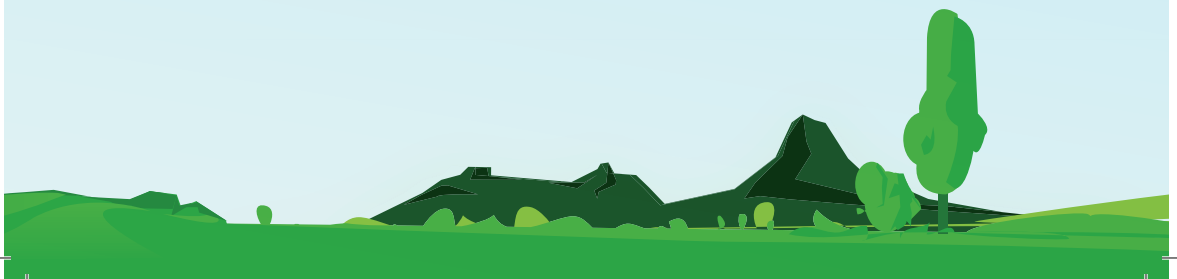
PÄDAGOGIK IN DER PFADI

Die Pfadi bietet Kindern und Jugendlichen nicht nur ein attraktives Programm, sondern verfolgt im Rahmen ihrer Aktivitäten auch pädagogische Zielsetzungen: Durch vielfältige Erlebnisse sollen die heranwachsenden Jugendlichen befähigt werden, sich ganzheitlich zu entfalten. Das pädagogische Erlebniskonzept der Pfadi basiert auf folgenden Punkten:

- Das Selbstbewusstsein, die Selbständigkeit und die Selbstkritik fördern
- Die Beziehung zum eigenen Körper stärken und die eigenen Grenzen kennen lernen
- Anderen offen, frei und mit Respekt begegnen
- Kreativ sein und gemeinsam spielen
- Mitbestimmen und Verantwortung tragen
- Entsprechend den altersspezifischen Bedürfnissen in der Gruppe leben
- Draussen leben, die Natur respektieren und umweltbewusst handeln
- Den persönlichen Fortschritt, die soziale Kompetenz und die Teamfähigkeit fördern



Abseits der Schule und des Elternhauses erwerben die Kinder und Jugendlichen dadurch Fähigkeiten, welche ihnen erlauben, sich aktiv in der Gesellschaft für ihre Mitmenschen und für die Umwelt zu engagieren und ihre Zukunft verantwortungsbewusst mit zu gestalten.



DIE ALTERSTUFEN DER PFÄDI



Biberstufe:
Verspielt und altersgerecht
(5 bis 7 Jahre)

Die Biber erleben die Natur und Ihre Umwelt auf entdeckende Art und Weise. Gemeinsam mit Gleichaltrigen können sie ihrer Kreativität freien Lauf lassen und lernen, sich in eine Gruppe zu integrieren.



Wolfsstufe:
Phantasievoll und abenteuerlich
(7 bis 11 Jahre)

Das Programm der Wölfe ist geprägt von phantasievollen Geschichten und Abenteuern, welche die Kinder gemeinsam erleben. In ihrer Gruppe können sie sich so richtig austoben. Gleichzeitig finden sie in ihren Leitern wichtige Vorbilder.



**Pfadistufe: Selbstbestimmt
und actionreich**
(11 bis 15 Jahre)

Zentral bei den Aktivitäten der Pfadis ist das Fähnli. Das Fähnli ist eine Kleingruppe, in der jeder seinen Platz findet und eine Aufgabe hat. Mit seinen Freundinnen und Freunden kann man durch dick und dünn gehen und erlebt dabei gemeinsam so manches Abenteuer.





**PTA (Pfadi Trotz Allem):
Wir lassen uns nicht behindern**

Bei der PTA entdecken behinderte und nicht behinderte Kinder gemeinsam die Welt, ohne sich von den Behinderungen einschränken zu lassen. Begleitet und unterstützt von den Leitenden, wagen die Kinder und Jugendlichen kleine Schritte in die Selbständigkeit.



**Piostufe:
Selbständig und grenzenlos
(15 bis 18 Jahre)**

Bei den Pios dreht sich alles um die Equipe, eine Gruppe von fünf bis zehn Jugendlichen. Betreut durch einen Equipenleiter realisieren die Pios selbstständig ihre Unternehmungen und Projekte. Dabei erkunden sie gemeinsam neue Horizonte.



**Roverstufe:
Unabhängig und verantwortungsvoll
(ab 18 Jahren)**

Die Rover gestalten ihr Programm vollständig selbst. Einen wichtigen Stellenwert hat dabei das Engagement für die Gesellschaft. Der Roverstufe gehören auch alle Leitenden Jugendlichen der anderen Stufen an.



*Pfadi ist, wenn die eigene
Entwicklung zum Fortschritt
der Mitmenschen beiträgt.*



PFADI FÜRS LEBEN



Wir befinden uns im Zeitalter der virtuellen Realität, in der viele Kinder und Jugendliche ihre Freizeit oft vor dem Computer verbringen. Dazu kommt der steigende Druck aus der Arbeitswelt. Als moderne, vielseitige und sinnvolle Freizeitbeschäftigung schafft es die Pfadi, die Kinder und Jugendlichen in diesem extremen Spannungsfeld der modernen Welt zu unterstützen. Die Pfadi

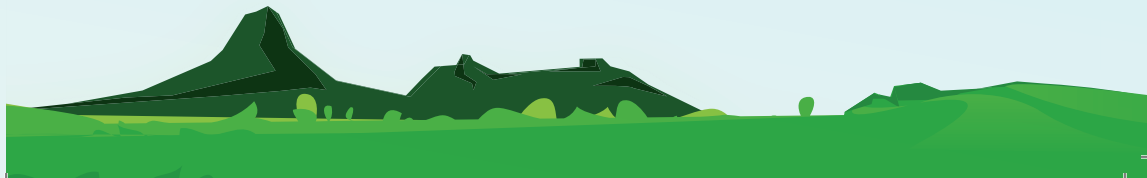
bietet mit ihrem von Jugend und Sport anerkannten Sportprogramm genügend Bewegung und die Mitglieder erwerben mit den Jahren ein fundiertes Wissen, das sie sowohl in ihrem beruflichen wie auch in ihrem privaten Alltag einsetzen können. Der Sozialzeitausweis erfasst die ehrenamtliche Leistung und den Erfahrungsschatz der leitenden Pfadis und dient als Beilage für die Bewerbungsunterlagen.

PFADI INTERNATIONAL



Kultureller Austausch und Toleranz sind wichtige Kernelemente der Pfadibewegung. Keine andere Jugendorganisation ist weltweit so gut vernetzt wie sie. Die rund 600 Pfadigruppen der Schweiz sind lokal verankert und geniessen grosse Autonomie. Die Leiterinnen und Leiter gestalten die Aktivitäten, Normen und Rituale ihrer Gruppe selbst. Die lokalen Pfadigruppen

werden in den Kantonalverbänden zusammengefasst. Alle 22 Kantonalverbände sind Mitglied des schweizerischen Dachverbandes, der Pfadibewegung Schweiz (PBS). Mit rund 42'000 Mitgliedern ist die PBS die grösste Jugendorganisation der Schweiz. Sie ist an beide Weltpfadiverbände angeschlossen. Die WOSM (World Organization of the Scout Movement) hat weltweit rund 28 Millionen Mitglieder, die WAGGGS (World Association of Girl Guides and Girl Scouts) rund 10 Millionen.



UNSERE PFADIABTEILUNG

Die Pfadi Kanton Bern ist der zweitgrösste Kantonalverband der Pfadibewegung Schweiz. Aufgeteilt in sieben Bezirke, welche rund 60 lokale Pfadigruppen – so genannte Abteilungen – zusammenfassen, zählt die Pfadi Kanton Bern über 4'200 Mitglieder. Die **Pfadi Chutze** ist eine dieser 60 Abteilungen und stellt sich nun vor:

Als eine der grössten Abteilungen des Kantons bieten wir ein abwechslungsreiches Angebot für alle Stufen an.

Unser Einzugsgebiet deckt das ganze Aaretal ab. Die Gruppen der einzelnen Stufen erleben in und rund um Münsingen spannende Aktivitäten. In unserer Wolfs- und Pfadistufe gibt es sowohl geschlechtergetrennte wie auch gemischte Gruppen. Durchs Jahr hindurch finden mehrere Lager der einzelnen Stufen statt, die für alle Teilnehmenden stets ein besonderes Erlebnis sind.



Wir sehen Unterschiede in Herkunft, Konfession und Alter als Chance den persönlichen Horizont zu erweitern. In diesem Sinne heissen wir alle Kinder und Jugendlichen herzlich willkommen:

Wettä Pfadi fägt?!

Findets raus!



*Pfadi ist, im gemeinsamen
Spiel das Leben zu erfahren.*





Pfadi Kanton Bern PKB
Speichergasse 31
CH - 3011 Bern

Tel: 031 311 57 64

**PFADI – HIER SPIELT
DAS LEBEN**

Anmeldungen bei der lokalen Pfadiabteilung sind immer möglich!
Wenden Sie sich bei Interesse ungeniert an die Abteilungsleitung:



Wettä Pfadi fägt?!

www.chutze.ch
abteilungsleitung@chutze.ch